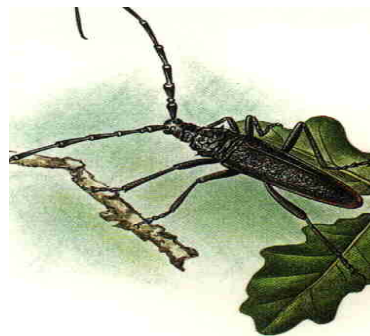


Grand Capricorne

Ordre : Coléoptères
Famille : Cérambycides

Cerambyx cerdo



Code Natura 2000 : 1088

Numéro de fiche : 10

STATUT DE PROTECTION

Directive « Habitats » : annexe II et IV

Convention de Berne : annexe II

Liste rouge mondiale : vulnérable

Liste rouge française : indéterminé

Grand capricorne – Illustration extraite du livre rouge inventaire de la faune menacée en France, ed Nathan, Muséum National d'histoire naturelle, WWF

Description

Le grand capricorne se caractérise par de très longues antennes, dépassant nettement la longueur totale du corps pour les males. Sa couleur est noir brillant, avec l'apex des élytres rougeâtre, portant une petite épine.

Habitats

Les larves du Grand Capricorne sont xylophages : elles se nourrissent de bois sénescents et déperissant. Elles sont considérées comme un xylophage pionnier : c'est l'une des premières espèces qui s'attaque aux arbres en phase de sénescence. Le Grand Capricorne peut être suivi par d'autres décomposeurs xylophages qui ont besoin de cette première phase.

La larve se développe au sein des vieux chênes des massifs boisés, des chênaies claires ou des arbres isolés : la taille des arbres en têtard ou émondés peut également favoriser l'installation de l'espèce. Le développement larvaire s'étale sur trois années, avant une phase de vol des adultes de juin à septembre.

La nourriture des adultes est liée à la disponibilité de sucre : au crépuscule, on les rencontre souvent sur des fruits mûrs ou sur des blessures fraîches de l'écorce.

Etat des populations sur le site

Le nombre de piègeage mis en place pour l'inventaire s'est heurté à la faiblesse des habitats potentiels. En effet, les secteurs de milieux forestiers ou de chênes âgés isolés pouvant accueillir une population sont très limités. La répartition de l'espèce est donc très localisée aux parties sud, en limite de versant, où les vallées offrent des surfaces d'habitat beaucoup plus importantes.

Etat de conservation national

La répartition du Grand Capricorne est essentiellement méridionale : les plus grandes populations se rencontrent surtout dans le sud de la France, nord de l'Espagne et en Italie. Elle est le plus souvent liée aux plaines, mais certains massifs sous influence méditerranéenne comme ceux présents sur le site peuvent abriter une population.

Importance du site pour la conservation de l'espèce

L'espèce est faiblement représentée sur le site, du fait de la limite de répartition des facteurs bioclimatiques favorables. La dominance des milieux ouverts, plus la présence des secteurs boisés de résineux confèrent au site un faible intérêt pour cette espèce.

Références utilisées pour l'inventaire et la caractérisation

Fiers V., Grauvit B., Gavazzi E., Haffner P., Maurin H. et coll., 1997 / Maurin H., Keith P. et coll., 1994 / Dupont P., 2000 / OPIE L-R, DIREN L-R, 1997 / Chatenet (du) G., 2000.